

FICHES HABITATS ET ESPECES D'INTERET COMMUNAUTAIRE

| | |
|---|------|
| EAUX STAGNANTES, OLIGOTROPHES A MESOTROPHES AVEC VEGETATION DU LITTORELLETEA UNIFLORAE ET/OU DU ISOËTO-NANOJUNCETEA (3130) | p.2 |
| LACS EUTROPHES NATURELS AVEC VEGETATION DU MAGNOPOTAMION OU HYDROCHARITION (3150) | p.6 |
| PELOUSES SECHES SEMI-NATURELLES ET FACIES D'EMBUISSONNEMENT SUR CALCAIRES (FESTUCO-BROMETALIA) (6210)..... | p.12 |
| PRAIRIE MAIGRE DE FAUCHE DE BASSE ALTITUDE (ALOPECURUS PRATENSIS, SANGUISORBA OFFICINALIS (6510)..... | p.17 |
| SONNEUR A VENTRE JAUNE (BOMBINA VARIEGATA)..... | p.25 |
| TRITON CRETE (TRITURUS CRISTATUS) | p.29 |

EAUX STAGNANTES, OLIGOTROPHES A MESOTROPHES AVEC VEGETATION DU LITTORELLETEA UNIFLORAE ET/OU DU ISOËTO-NANOJUNCETEA (3130)

TYPLOGIE

- **Cahier habitat : 3130 :**
1 habitats élémentaires est présent sur le site, il est décliné comme suit :
3130_4 : Communautés annuelles oligotrophiques, mésotrophiques, acidiphiles, de bas niveau topographique, planitiaires, d'affinités atlantiques, des Isoeto-Juncetea
- **Code CORINE** : 22.32 : Gazons amphibies annuels septentrionaux

STATUT DE PROTECTION

Habitat naturel d'intérêt communautaire

DESCRIPTION

Habitat principalement développé à l'étage planitiaire

Substrat très divers, sol acide à neutre.

Eau : en bordure des eaux peu profondes. Niveau d'eau variable et éclairé. Exondation régulière

Structure : fin gazon composé d'un tapis d'annuelles peu élevées. Ouvert, laissant apparaître le substrat.

Parfois superposée à une structure plus haute. Plantes caractéristiques : divers Lythrum et Elathines, étoile d'eau,...

Habitat peu caractéristique sur le site. La présence de *Myosurus minimus* - Ratoncule est a vérifiée.



IDENTITE DU SITE :

| | |
|-----------------|---|
| | 3130_4 |
| Alliance | Cicendion filiformis (34.0.1.0.2) Végétation pionnière riche en annuelles, méso hygrophile, de niveau topographique moyen, supérieur |

STRUCTURE DE LA VEGETATION :

| | | | |
|--|--|--|--|
| Strate arborescente | | | |
| Strate arbustive | | | |
| Strate herbacée | <table border="1"><tr><td><i>Crassula vaillantii</i> Bulliarde de Vaillant <i>Cyperus fuscus</i> Souchet brun-noirâtre <i>Limosella aquatica</i> Limoselle aquatique <i>Pulicaria vulgaris</i> Pulicaire vulgaire <i>Myosurus minimus</i> Ratoncule <i>Cicendia filiformis</i> Cicendie filiforme <i>Juncus pygmaeus</i> Jonc nain <i>Sedum villosum</i> Orpin velu</td><td><i>Juncus bufonius s.l.</i> Jonc des crapauds <i>s.l.</i> <i>Gnaphalium uliginosum</i> Gnaphale des marais <i>Lythrum portula</i> Lythrum pourpier <i>Lythrum hyssopifolia</i> Lythrum à feuilles d.hysope <i>Juncus tenageia</i> Jonc des marais <i>Pseudognaphalium luteo-album</i> Gnaphale blanc-jaunâtre <i>Polygonum aviculare</i> Renouée des oiseaux</td></tr></table> | <i>Crassula vaillantii</i> Bulliarde de Vaillant <i>Cyperus fuscus</i> Souchet brun-noirâtre <i>Limosella aquatica</i> Limoselle aquatique <i>Pulicaria vulgaris</i> Pulicaire vulgaire <i>Myosurus minimus</i> Ratoncule <i>Cicendia filiformis</i> Cicendie filiforme <i>Juncus pygmaeus</i> Jonc nain <i>Sedum villosum</i> Orpin velu | <i>Juncus bufonius s.l.</i> Jonc des crapauds <i>s.l.</i> <i>Gnaphalium uliginosum</i> Gnaphale des marais <i>Lythrum portula</i> Lythrum pourpier <i>Lythrum hyssopifolia</i> Lythrum à feuilles d.hysope <i>Juncus tenageia</i> Jonc des marais <i>Pseudognaphalium luteo-album</i> Gnaphale blanc-jaunâtre <i>Polygonum aviculare</i> Renouée des oiseaux |
| <i>Crassula vaillantii</i> Bulliarde de Vaillant <i>Cyperus fuscus</i> Souchet brun-noirâtre <i>Limosella aquatica</i> Limoselle aquatique <i>Pulicaria vulgaris</i> Pulicaire vulgaire <i>Myosurus minimus</i> Ratoncule <i>Cicendia filiformis</i> Cicendie filiforme <i>Juncus pygmaeus</i> Jonc nain <i>Sedum villosum</i> Orpin velu | <i>Juncus bufonius s.l.</i> Jonc des crapauds <i>s.l.</i> <i>Gnaphalium uliginosum</i> Gnaphale des marais <i>Lythrum portula</i> Lythrum pourpier <i>Lythrum hyssopifolia</i> Lythrum à feuilles d.hysope <i>Juncus tenageia</i> Jonc des marais <i>Pseudognaphalium luteo-album</i> Gnaphale blanc-jaunâtre <i>Polygonum aviculare</i> Renouée des oiseaux | | |

REPARTITION

Pas de données

LOCALISATION ET CARACTERISATION DE L'HABITAT 3130_4 :



Lacs d'Espalem

Synthèse :

L'habitat est en mauvais état de conservation

| Identifiant | HIC | % | Type de végétation | Etat de conservation | Dégradation | Dynamique | Surface identifiant | Surface HIC |
|-------------|--------|-----|--------------------|----------------------|-------------|-------------|---------------------|-------------|
| 88 | 3130_4 | 100 | Unité non complexe | mauvais | néant | Progressive | 0,0028 ha | 0,0028 ha |

DYNAMIQUE

- SPONTANNEE

Milieu instable, pionnier et présent à défaut. Peut être remplacé par un bas marais à sphaignes et molinie ou roselière

- HUMAINE

Peut être lié à une certaine pression biotique. Piétinement

VALEUR

- ECOLOGIQUE

Sonneur à ventre jaune (espèce présente sur le site).
Flore pouvant être menacée et/ou protégée au niveau national et régional

- ECONOMIQUE

Nulle

ETAT DE CONSERVATION

Pas de données

MENACES POTENTIELLES

- Intérêts économique et sportif
- Activité humaine autour des étangs : piétinement et aménagements
- Assèchement
- Ligneux ou autre végétation supérieure

PROPOSITIONS DE GESTION

Piétinement modéré
Maintien du réseau hydrique
Absence d'amendement et de fertilisant

LACS EUTROPHES NATURELS AVEC VEGETATION DU MAGNOPOTAMION OU HYDROCHARITION (3150)

TYPOLOGIE

- **Cahier habitat : 3150 : Lacs eutrophes naturels avec végétation du Magnopotamion ou de l'Hydrocharition**
2 habitats élémentaires sont présents sur le site, ils sont déclinés comme suit :
3150_1 : Plans d'eau eutrophes avec végétation enracinée avec ou sans feuilles flottantes
3150_3 : Plans d'eau eutrophes avec dominance de macrophytes libres flottant à la surface de l'eau
- **Code CORINE** : 22.13 x 22.42

STATUT DE PROTECTION

Habitat naturel d'intérêt communautaire

DESCRIPTION

Habitat principalement développé dans les étangs, les mares et lacs de plaine. On le trouve également en montagne et en bord de mer

Il varie en fonction de la luminosité, la topographie, la profondeur, la morphologie des fonds, la dimension du milieu, la granulométrie, la nature des sédiments, la minéralisation, le pH de l'eau, le degré de trophie des eaux et la salure des eaux.

Eau : méso à hyper eutrophe, à pH neutre et riche en ortho phosphates, d'une profondeur allant de 2 à 3 m

Structure : macrophytes enracinés d'eaux moyennes et profondes, dominés par les potamots, Myriophylles, élodées et autres. Celles-ci couvrent en grande partie du milieu. On retrouve 2 strates principales :
- submergées : potamots, élodées, myriophylles,
- flottantes : potamots, rubaniers.

Sur le site, n'ont été retenues d'intérêt communautaire que les végétations à base d'Urticulaire et de Lemna trisulca, et celles constituées d'herbiers à Potamos (2 alliances phytosociologiques).
Habitat rare et ponctuel des dépressions humides des lacs de Chaux.



IDENTITE DU SITE

| | |
|--------------------|---|
| | 3150_1 |
| Alliance | Potamion pectinati (55.0.1.0.2) Herbiers enracinés, plus ou moins pionniers des eaux calmes, stagnantes, faiblement courantes, moyennement profondes, mésotrophes, eutrophes |
| Code Corine | Végétations enracinées flottantes (22.42) |

| | |
|--------------------|---|
| | 3150_3 |
| Alliance | Lemnion minoris (37.0.1.0.1) Végétation de pleustophytes, caractère annuel, des eaux eutrophes, hypertrophes |
| Code Corine | Couvertures de Lemnacées (22.411) |

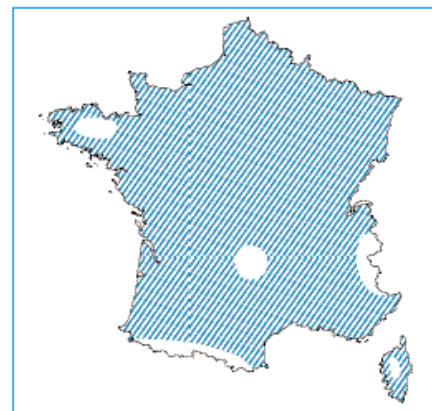
STRUCTURE DE LA VEGETATION

| | | |
|---------------|----------------------------|---|
| 3150_1 | Strate arborescente | |
| | Strate arbustive | |
| | Strate herbacée | <p><i>Myriophyllum verticillatum</i> Myriophylle verticillé (ME) <i>Potamogeton gramineus</i> Potamot graminée (ME) <i>Potamogeton natans</i> Potamot nageant <i>Potamogeton crispus</i> Potamot crépu <i>Elodea canadensis</i> Élodée du Canada <i>Elodea nuttallii</i> Élodée de Nuttall <i>Najas marina</i> Grande naïade</p> |

| | | |
|--------|---------------------|---|
| 3150_3 | Strate arborescente | |
| | Strate arbustive | |
| | Strate herbacée | <p>- <i>Phanérogames hydrophytes</i> <i>Lemna gibba</i> Lentille gibbeuse (EH) <i>Wolffia arrhiza</i> Lentille sans racines (EH) <i>Spirodela polyrhiza</i> Spirodèle à plusieurs racines (ME) <i>Hydrocharis morsus-ranae</i> Hydrocharis des grenouilles (M) <i>Stratiotes aloides</i> Stratiotes faux-aloès <i>Lemna minor</i> Petite lentille d'eau <i>Lemna minuta</i> Lentille d'eau minuscule</p> <p>- <i>Ptéridophytes</i> <i>Azolla filiculoides</i> Azolla fausse-filicule <i>Azolla caroliniana</i> Azolla de la Caroline (T) <i>Salvinia natans</i> Salvinie nageante¹ - <i>Macro-algues participant au tapis flottant</i> <i>Spirogyra</i> sp. Spirogyre <i>Hydrodictyon reticulatum</i> <i>Enteromorpha intestinalis</i> Entéromorphe intestinale T : thermophile ; M : mésotrophe ; E : eutrophe ; H : hypertrophe</p> |

REPARTITION

Cet habitat est présent sur toute la France. Il est surtout développé dans les zones alluviales à substrat neutre ou basique. Il est plus rare en montagne, où il correspond plutôt à des phénomènes d'eutrophisation.



LOCALISATION ET CARACTERISATION DE L'HABITAT 3150_1



Secteur Espalem - Lac long

Synthèse :

L'habitat 3150_1 est dominé (20% de la surface de l'entité). Il est en bon état de conservation et stable.

| Identifiant | HIC | % | Type de végétation | Etat de conservation | Dégradation | Dynamique | Surface identifiant | Surface HIC |
|-------------|--------|----|--------------------|----------------------|-------------|-----------|---------------------|-------------|
| 70 | 3150_1 | 20 | Mosaïque spatiale | bon | Néant | stable | 0,05 ha | 0,01 ha |
| 71 | 3150_3 | 20 | Mosaïque spatiale | bon | Néant | stable | 0,94 ha | 0,18 ha |

LOCALISATION ET CARACTERISATION DE L'HABITAT 3150_3



Synthèse :

L'habitat 3150_3 est dominé (5% de la surface de l'entité). Il est fortement eutrophisé et donc en mauvais état de conservation.

| Identifiant | HIC | % | Type de végétation | Etat de conservation | Dégradation | Dynamique | Surface identifiant | Surface HIC |
|-------------|--------|---|--------------------|----------------------|-------------|-----------|---------------------|-------------|
| 67 | 3150_3 | 5 | Mosaïque spatiale | mauvais | 91,2 | inconnue | 0,096 ha | 0,0048 ha |

*Code dégradation : 91,2 : eutrophisation

DYNAMIQUE

- SPONTANNEE

Plan d'eau eutrophe → régression des macrophytes submergés par comblement (production biomasse, apport de sédiments) → colonisation par les hélophytes (roseaux et laïches)

- HUMAINE

Plan d'eau eutrophe → régression des macrophytes submergés par drainage, dragage, sur pêche, sur chasse

VALEUR

- ECOLOGIQUE

Espèces végétales banales, cependant, on peut y trouver des espèces végétales protégées au niveau régional ou rare en France. On y trouve le Triton crêté et le sonneur à ventre jaune.

- ECONOMIQUE

Pêche, tourisme ou chasse. Sur le site, aucun de ces 3 facteurs n'est à prendre en compte.

ETAT DE CONSERVATION

En France, l'état de conservation de cet habitat est favorable. Mais une nuance est à préciser : l'agriculture intensive crée de nouveaux habitats eutrophes au détriment de milieux plus pauvres et détruit les habitats eutrophes déjà présents.

Sur le site, cet habitat est réduit, il représente seulement 0.4%. L'état de conservation est peu connu.

MENACES POTENTIELLES

- Envasement, par apport trop important d'alluvions
- Hypertrophisation, pouvant toucher les macrophytes et la faune
- Sur charge ou sous charge piscicole
- Implantation d'espèces invasives (ragondin, écrevisse, plantes exotiques)
- Assec important ou intensif
- Envahissement par les hélophytes
- Epandage de craie ou de chaux, peuvent faire exploser la production végétale.
- Modification du fonctionnement hydrique

PROPOSITIONS DE GESTION

Surveiller attentivement l'eutrophisation et la sédimentation
Gérer le niveau d'eau, de la manière la plus pertinente
Possibilité de curage et de faucardage
Lutte contre les espèces envahissantes

PELOUSES SECHES SEMI-NATURELLES ET FACIES D'EMBUISSONNEMENT SUR CALCAIRES (FESTUCO-BROMETALIA) (6210)

TYPOLOGIE

Cahier habitat : 6210 :

1 habitat élémentaire est présent sur le site :

6210.36 : *Pelouses calcicoles subatlantiques xériques et acidiclives sur basaltes et granites du Massif Central et du Sud Est*

Code CORINE : 34.341 : *pelouses calcaréo-siliceuses de l'Europe centrale*

STATUT DE PROTECTION

Habitat naturel d'intérêt communautaire

DESCRIPTION

Etage collinéen à montagnard (de 300 m à 1 500 m d'altitude)

Climat : subatlantique à montagnarde

Topologie : roche mère cristalline, plus ou moins altérée, volcanique ou plus rarement gneiss ou calcaire. Sol squelettique pouvant être fortement érodé

Structure : pelouses rases à hautes, en fonction de conditions climatiques et des activités agricoles (fauche, pâturage). La diversité floristique est importante, parmi lesquelles on dénombre : diverses fétuques, la fléole, en graminée, et l'armérie des sables, l'armoise champêtre, divers œillets, l'orpin des montagnes...

Quelques espèces ligneuses peuvent être notée comme le genévrier commun, le genêt poilu ou Encore le genêt sagitté.

Une grande partie des pelouses sont embroussaillées (*prunus spinosa*). Les plus beaux exemples sont visibles sur le bassin versant des lacs d'Espalem avec une flore caractéristique telle que *Festuca ovina*, *Orchis morio*, *Saxifraga granulata*.



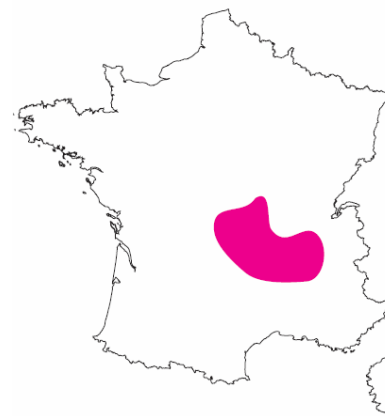
STRUCTURE DE LA VEGETATION :

| | |
|-----------------|--|
| | 6210_36 |
| Alliance | Koelerio macranthae- Phleion phleoidis Pelouses à dominance d'hécriptophytes, surtout sur substrats carbonatés ou basiques, subatlantiques, plus ou moins xérophiles, surtout montagnardes. |

| | | |
|----------------------------|--|---|
| Strate arborescente | | |
| Strate arbustive | | |
| Strate herbacée | <p>Armérie des sables <i>Armeria arenaria</i> Armoise champêtre <i>Artemisia campestris</i> Dactylorhize à odeur <i>Dactylorhiza latifolia</i> de sureau Épervière de Lepeletier <i>Hieracium peleterianum</i> Fétuque à longues feuilles <i>Festuca longifolia</i> Fétuque d'Auvergne <i>Festuca arvernensis</i> Fléole de Boehmer <i>Phleum phleoides</i> Genêt poilu <i>Genista pilosa</i> Genêt sagitté <i>Genista sagittalis</i> Laitue à fleurs de <i>Lactuca viminea</i> subsp. chondrille <i>chondrilliflora</i> OEillet à delta <i>Dianthus deltoides</i> OEillet des frères Karthäuser <i>Dianthus carthusianorum</i> Orpin des montagnes <i>Sedum montanum</i> Peucedan des montagnes <i>Peucedanum oreoselinum</i> Potentille à sept folioles <i>Potentilla heptaphylla</i> Pulsatille rouge <i>Pulsatilla rubra</i> Saxifrage granulée <i>Saxifraga granulata</i> Scille d'automne <i>Scilla autumnalis</i> Silène arméria <i>Silene armeria</i> Véronique en épi <i>Veronica spicata</i> Agrostide capillaire <i>Agrostis capillaris</i> Centaurée tachée <i>Centaurea maculosa</i></p> | <p>Euphorbe faux cyprès <i>Euphorbia cyparissias</i> Fétuque noirâtre <i>Festuca nigrescens</i> Flouve odorante <i>Anthoxanthum odoratum</i> Gaillet jaune <i>Galium verum</i> Germandrée petit chêne <i>Teucrium chamaedrys</i> Hélianthème nummulaire <i>Helianthemum nummularium</i> subsp. <i>nummularium</i> Hippocrévide à toupet <i>Hippocrepis comosa</i> Koelérie à grandes <i>Koeleria</i> gr. <i>macrantha</i> fleurs (groupe) Luzule des champs <i>Luzula campestris</i> Orchis bouffon <i>Orchis morio</i> Orpin des rochers <i>Sedum rupestre</i> Panicaut champêtre <i>Eryngium campestre</i> Patience petite oseille <i>Rumex acetosella</i> agg. (agrégat) Potentille du printemps <i>Potentilla neummanniana</i> Renoncule bulbeuse <i>Ranunculus bulbosus</i> Scabieuse colombaire <i>Scabiosa columbaria</i> Thym d'Angleterre <i>Thymus polytrichus</i> subsp. <i>britannicus</i> Thym faux pouliot <i>Thymus pulegioides</i> Trèfle jaunâtre <i>Trifolium ochroleucon</i></p> |

REPARTITION

Cet habitat est présent uniquement dans le Vivarais, le Lyonnais et le Sud de l'Auvergne.
L'aire de répartition précise reste encore à délimiter.



LOCALISATION ET CARACTERISATION DE L'HABITAT 6210_36



Lacs d'Espalem (Citroux et Lac long)

Synthèse :

L'habitat est globalement considéré comme étant en bon état de conservation (pour 70% de la surface) grâce notamment à l'entité 61. Cependant un grand nombre d'entités sont en mauvais état de conservation victimes d'embroussaillage, de certaines pratiques agricoles (installation des râteliers sur les pelouses...) ou encore de mise en culture (entité 43).

La végétation est essentiellement répartie en unité non complexe (2ha), mosaïque temporelle (1,58ha) et unités mixtes (1,3ha).

La dynamique de végétation reste pour le moment relativement stable avec une part non négligeable classé en progressive (1,9 ha stables / 1,2 progressives)



Lac de Lorlanges

| Identifiant | HIC | % | Type de végétation | Etat de conservation | Dégradation | Dynamique | Surface identifiant | Surface HIC |
|-------------|---------|-----|---------------------|----------------------|-------------|-------------|---------------------|-------------|
| 3 | 6210_36 | 70 | Mosaïque temporelle | mauvais | 91,5 | Progressive | 0,02 | 0,014 |
| 4 | 6210_36 | 25 | Mosaïque temporelle | Mauvais | 91,5 | Progressive | 0,12 | 0,03 |
| 12 | 6210_36 | 60 | Mosaïque temporelle | mauvais | 15 | progressive | 0,14 | 0,084 |
| 15 | 6210_36 | 20 | Mosaïque temporelle | mauvais | 91,5 | progressive | 1,30 | 0,26 |
| 43 | 6210_36 | 100 | Unité non complexe | Moyen | 41 | Progressive | 0,30 | 0,3 |
| 61 | 6210_36 | 70 | Unité mixte | bon | 40 | Stable | 1,86 | 1,302 |
| 62 | 6210_36 | 100 | Unité non complexe | bon | | Stable | 1,5 | 1,5 |
| 86 | 6210_36 | 10 | Mosaïque spatiale | Très mauvais | | Progressive | 2,29 | 0,229 |
| 92 | 6210_36 | 70 | Unité non complexe | Moyen | | Stable | 0,36 | 0,252 |

Code dégradation : 91,5 : fermeture du milieu / 40 : Pratique agricole et pastorale / 41 : mise en culture et travaux du sol

DYNAMIQUE

SPONTANNEE

Abandon des pratiques → **Pelouses calcicoles** → expansion du Brachypode penné → colonisation par les genêts poilu, sagitté puis à balais → apparition des ligneux supérieurs comme le prunellier, l'aubépine, les ronces et enfin le pin sylvestre ou le chêne sessile

HUMAINE

Intensification du pâturage → prairies mésophiles appauvries → **Pelouses calcicoles**

VALEUR

- ECOLOGIQUE

Richesse floristique. Certaines d'entre elles sont rares et extrêmement localisées. Nombreuses espèces protégées régionalement

- ECONOMIQUE

Pâture

ETAT DE CONSERVATION

En France, l'état de conservation de cet habitat est défavorable. En effet, il est en régression sur l'ensemble du territoire.

Sur le site, cet habitat est en bon état de conservation. Mais il faut surveiller l'embroussaillage. Il représente 6% du site.

MENACES POTENTIELLES :

- Exploitation de carrières
- Embroussaillage dû à un abandon des pratiques agricoles
- Trop de pâturage entraîne un enrichissement du milieu, donc l'apparition d'espèces nitrophiles, plus banales
- Plantation de résineux

PROPOSITIONS DE GESTION

Débroussaillage des zones colonisées par les ligneux

Entretien par un pâturage extensif

Eviter l'apport de fertilisant

Eviter les écobuages, favorisant l'apparition du brachypode

PRAIRIE MAIGRE DE FAUCHE DE BASSE ALTITUDE (ALOPECURUS PRATENSIS, SANGUISORBA OFFICINALIS (6510))

TYPOLOGIE

- **Cahier habitat : 6510 :**
3 habitats élémentaires sont présents sur le site et sont déclinés comme suit :
6510-3 : Prairies fauchées mésophiles, mésoxérophiles thermo-atlantiques
6510_4 : Prairies fauchées collinéennes, sub montagnardes, méso hygrophiles
6510_5 : Prairies fauchées collinéennes, sub montagnardes, mésophiles, méso trophiques
- **Code CORINE** : donnée non disponible

STATUT DE PROTECTION

Habitats naturels d'intérêts communautaires

DESCRIPTION

Etage planitiaire, collinéen à submontagnard

Climat :

Topologie : fertilité plus ou moins importante. Large spectre

Structure : haute prairie, dominée par les graminées (avoine, brome, fromental, trisète), les ombellifères (berce des prés) et alchémilles diverses, crépide, centaurée

Habitat assez présent sur le site au niveau des lacs d'Espalem . Le bassin versant est en effet principalement exploité pour la fauche et le pâturage. Le contexte chaud et sec de ce secteur favorise un type particulier de prairie de fauche (*Brachypodio rupestris-centaureion nemoralis*). Cependant la diversité de ces prairies demeure assez faible par rapport à leur potentiel, il semble que les pratiques agricoles s'intensifient sur le bassin versant de la zone humide.

D'autres prairies de fauche plus méso-hygrophiles et liées aux variations des niveaux d'eau des 3 lacs, sont beaucoup plus ponctuelles.



IDENTITE DU SITE

6510_3

| | |
|--------------------|---|
| Alliance | Brachypodio rupestris-Centaureion nemoralis (6.0.1.0.2) Végétation prairiale, fauchée thermo-atlantique et supra méditerranéenne |
| Code Corine | Prairie atlantique, fourrage (38.21) |

6510_4

| | |
|--------------------|---|
| Alliance | Colchico autumnalis-Arrhenatherenion elatoris (6.0.1.0.1.2) Végétation prairiale, fauchée collinéenne, sub montagnarde, mésohygrophile |
| Code Corine | Prairies des plaines médio-européennes, fourrage (38.22) |

6510_5

| | |
|--------------------|--|
| Alliance | Centaureo jaceae-Arrhenatherenion elatoris (6.0.1.0.1.1) Végétation prairiale fauchée collinéenne, sub montagnarde, mésophiles, mésotrophes |
| Code Corine | Prairies des plaines médio-européennes, fourrage (38.22) |

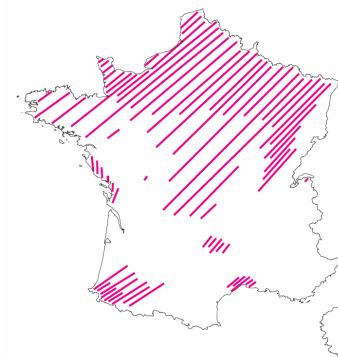
STRUCTURE DE LA VEGETATION

| | | | |
|--------|---------------------|---|--|
| 6510_3 | Strate arborescente | | |
| | Strate arbustive | | |
| | Strate herbacée | Crépide à feuilles <i>Crepis vesicaria</i> subsp. de pissenlit <i>taraxacifolia</i> Mauve musquée <i>Malva moschata</i> Brome mou <i>Bromus hordeaceus</i> Fromental élevé <i>Arrhenatherum elatius</i> Oenanthe faux-boucage <i>Oenanthe pimpinelloides</i> Luzule des champs <i>Luzula campestris</i> Carotte commune <i>Daucus carota</i> Trisetum jaunâtre <i>Trisetum flavescens</i> Rhinanthe à petites fleurs <i>Rhinanthus minor</i> | Trèfle douteux <i>Trifolium dubium</i> Dactyle aggloméré <i>Dactylis glomerata</i> Centaurée des prés <i>Centaurea thuillieri</i> Centaurée des bois <i>Centaurea nemoralis</i> Centaurée noire <i>Centaurea gr. nigra</i> Agrostide capillaire <i>Agrostis capillaris</i> Trèfle des prés <i>Trifolium pratense</i> Fétuque des prés <i>Festuca pratensis</i> Fétuque roseau <i>Festuca arundinacea</i> |
| 6510_4 | Strate arborescente | | |
| | Strate arbustive | | |
| | Strate herbacée | Berce des prés <i>Heracleum sphondylium</i> Brome mou <i>Bromus hordeaceus</i> Colchique d'automne <i>Colchicum autumnale</i> Crépide bisannuelle <i>Crepis biennis</i> Fromental élevé <i>Arrhenatherum elatius</i> Orge faux-seigle <i>Hordeum secalinum</i> Peucedan à feuilles de carvi <i>Holandrea carvifolia</i> Salsifis des prés <i>Tragopogon gr. pratensis</i> Scabieuse des prés <i>Scabiosa columbaria</i> subsp. <i>pratensis</i> | Silaüs des prés <i>Silaum silaus</i> Trisetum jaunâtre <i>Trisetum flavescens</i> Brome en grappes <i>Bromus racemosus</i> Carum carvi <i>Carum carvi</i> Centaurées du groupe nigra <i>Centaurea nigra</i> , <i>C. thuillieri</i> , <i>C. jacea</i> , <i>C. nemoralis</i> Fétuque des prés <i>Festuca pratensis</i> Narcisse des poètes <i>Narcissus poeticus</i> Oenanthe à feuilles de silaüs <i>Oenanthe silaifolia</i> |
| 6510_5 | Strate arborescente | | |
| | Strate arbustive | | |

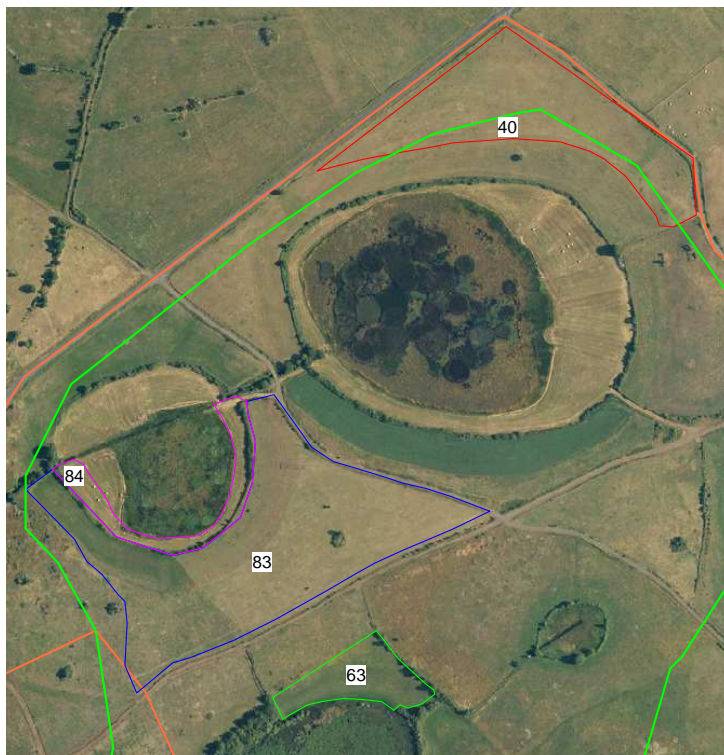
| | | | |
|--|------------------------|--|--|
| | Strate herbacée | Fromental élevé <i>Arrhenatherum elatius</i> Gaillet jaune <i>Galium verum</i> Gaillet mollugine <i>Galium gr. mollugo</i> Salsifis des prés <i>Tragopogon gr. pratensis</i> Trisetè jaunâtre <i>Trisetum flavescens</i> Alchémille des montagnes <i>Alchemilla monticola</i> | <i>Carum carvi</i> <i>Carum carvi</i> Centaurées du groupe jaccée <i>Centaurea nigra</i> , <i>C. jacea</i> Fétuque des prés <i>Festuca pratensis</i> Fétuque rouge <i>Festuca rubra</i> Knautie des champs <i>Knautia arvensis</i> Silène enflé <i>Silene vulgaris</i> |
|--|------------------------|--|--|

REPARTITION

Largement répandu dans le domaine continental et atlantique, et localement méditerranéen.



LOCALISATION ET CARACTERISATION DE L'HABITAT 6510_3



Secteur des lacs d'Espalem

Synthèse :

L'habitat 6510_3 est globalement bien conservé et entretenu par l'activité agricole avec un bémol pour l'entité 83 dont l'état de conservation est moyen. La dynamique de végétation reste stable.

| Identifiant | HIC | % | Type de végétation | Etat de conservation | Dégradation | Dynamique | Surface identifiant | Surface HIC |
|-------------|--------|-----|--------------------|----------------------|-------------|-----------|---------------------|-------------|
| 40 | 6510_3 | 100 | Unité non complexe | Bon | néant | Stable | 2,41 ha | 2,41 ha |
| 63 | 6510_3 | 100 | Unité non complexe | Bon | néant | Stable | 0,64 ha | 0,64 ha |
| 83 | 6510_3 | 100 | Unité non complexe | Moyen | néant | Stable | 4,34 ha | 4,34 ha |
| 84 | 6510_3 | 60 | Mosaïque spatiale | Bon | néant | Stable | 0,57 ha | 0,34 ha |

LOCALISATION ET CARACTERISATION DE L'HABITAT 6510_4



Secteur des lacs d'Espalem

Synthèse :

L'habitat 6510_4 est dans un état de conservation moyen. Les habitats ont tendance à être embroussaillés. Ils restent néanmoins régulièrement entretenus.

| Identifiant | HIC | % | Type de végétation | Etat de conservation | Dégradation* | Dynamique | Surface identifiant | Surface HIC |
|-------------|--------|-----|--------------------|----------------------|--------------|-----------|---------------------|-------------|
| 55 | 6510_4 | 100 | Unité non complexe | Moyen | 46 | Stable | 3,1 | 3,1 |
| 77 | 6510_4 | 45 | Mosaïque spatiale | Moyen | Néant | Stable | 0,2 | 0,09 |
| 78 | 6510_4 | 45 | Mosaïque spatiale | Moyen | Néant | Stable | 0,47 | 0,21 |
| 82 | 6510_4 | 100 | Unité non complexe | Moyen | Néant | Stable | 0,20 | 0,20 |

*Code dégradation : 46 : Suppression ou entretien de la végétation, fauchage et fenaison.

LOCALISATION ET CARACTERISATION DE L'HABITAT 6510_5



Secteur du lac de Lorlanges

Synthèse :

Cet habitat n'existe plus depuis 2006, il n'est plus entretenu et totalement embroussaillé par *Prunus spinosa*.

| Identifiant | HIC | % | Type de végétation | Etat de conservation | Dégradation* | Dynamique | Surface identifiant | Surface HIC |
|-------------|--------|-----|--------------------|----------------------|--------------|-------------|---------------------|-------------|
| 24 | 6510_5 | 100 | Unité non complexe | mauvais | 47 | Progressive | 0,18 | 0,18 |

*Code dégradation : 47 : abandon de systèmes cultureux et pastoraux, apparition de friches.

DYNAMIQUE

- SPONTANNEE

Habitat lié à une activité humaine. Témoigne d'anciennes forêts, diverse, en fonction de la typologie de l'habitat

- HUMAINE

Intensification du pâturage ou fauche
Extension du pâturage ou fauche

VALEUR

- ECOLOGIQUE

Grande diversité floristique, parfois protégée régionalement

- ECONOMIQUE

Fauche. Pâturage extensif d'été

ETAT DE CONSERVATION

Donnée non disponible

MENACES POTENTIELLES

- Trop de coupe
- Amendement trop important
- Déprise agricole
- Pâturage trop intensif
- Retournement
- Carrière
- Boisement

PROPOSITIONS DE GESTION

Limiter l'amendement

Surveiller le nombre de coupe et la date (après le 15 juin puis fin août-septembre)

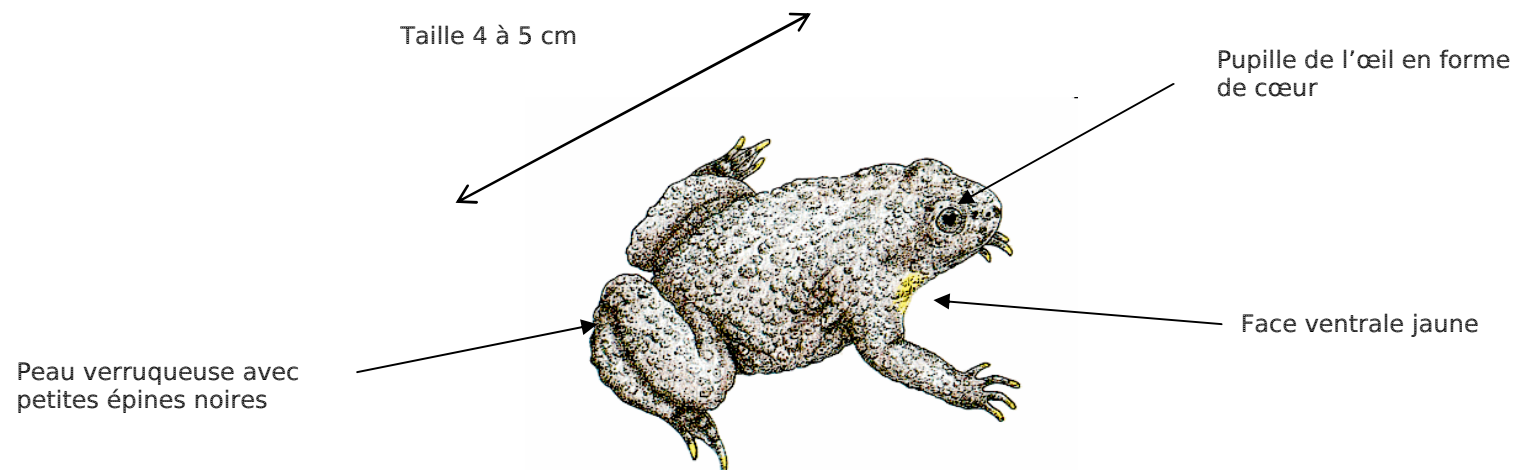
La deuxième coupe peut être remplacé par un pâturage extensif d'été

SONNEUR A VENTRE JAUNE (BOMBINA VARIEGATA)

IDENTITE ET STATUT DE PROTECTION

| | |
|--|--|
| Taxonomie : Classe : Amphibiens Ordre : Anoura Famille : Bombinatoridae Genre : Bombina | Statut de protection : Monde : Convention de Washington Europe : ✓ Convention de Berne (annexe II) ✓ Directive Habitat (annexe II et IV) - espèce prioritaire - France : ✓ Espèce protégée ✓ cotation UICN - liste rouge – Vulnérable |
|--|--|

DESCRIPTION



Remarque : Absence de tympan et de sac vocal.

REPARTITION

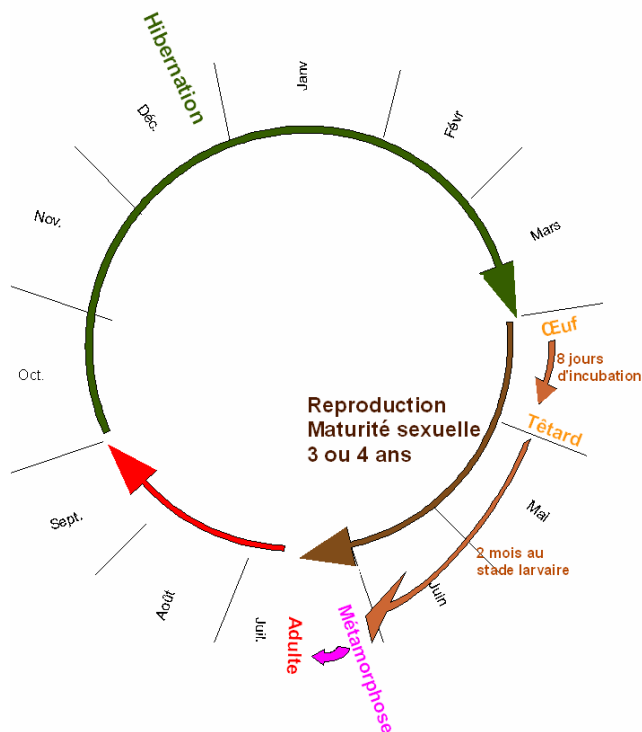
L'espèce est en régression généralisée en Europe

En France, la population est encore abondante en milieu bocager.
En revanche, l'espèce a disparu de la côte méditerranéenne.

Sur le site, l'espèce est abondante, localisée au niveau des lacs de chaux.



COMPORTEMENT



La reproduction a lieu en mai/juin et se prolonge en été. Elle se déroule dans l'eau, dans les zones bien ensoleillées.

La fécondation est externe. Le mâle émet sa laitance au moment où les ovocytes sortent du cloaque de la femelle.

La femelle peut effectuer plusieurs pontes par an.

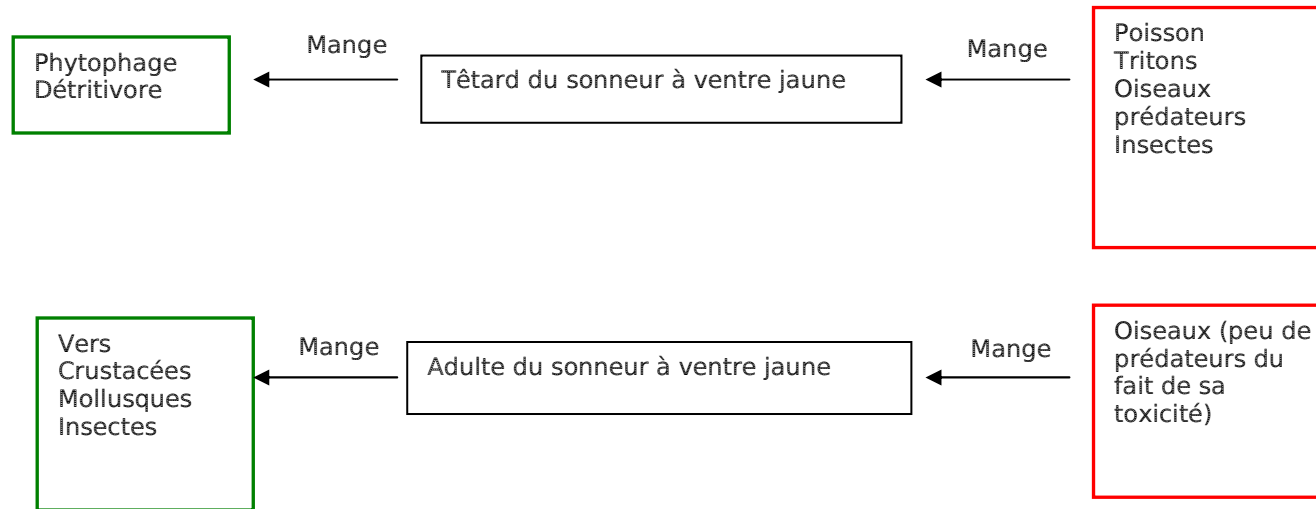
Pendant la période estivale, le sonneur est actif de jour comme de nuit. Il peut entreprendre des déplacements relativement importants.

Lorsqu'il est inquiet, le sonneur se cambre ou se retourne de manière à montrer les parties vivement colorées de son corps.

Si cette technique n'éloigne pas le prédateur, le sonneur libère un liquide visqueux, poison irritant les yeux et à l'odeur repoussante.

Le sonneur hiberne dès le mois d'octobre sous les souches et les pierres.

CHAINE ALIMENTAIRE



MILIEU DE VIE

Mares permanentes ou temporaires, ornières, fossés, bordures marécageuses d'étangs, anciennes carrières inondées, ...

Caractéristiques du milieu :

- Eaux stagnantes peu profondes
- Bien ensoleillées ou non ombragées en permanence
- Tolérance des eaux boueuses ou légèrement saumâtre
- Berges peu pentues pour qu'il puisse accéder facilement au point d'eau
- Pas d'eaux courantes
- Avec ou sans végétation aquatique
- Présence d'abris assurant au sonneur humidité et fraîcheur (haies, souches, pierres...)

Remarque : pas d'espèces compétitrices pour l'occupation de l'espace.

MENACES POTENTIELLES :

- Disparition des habitats de reproduction par comblement des mares existantes – atterrissement naturel ou action de l'homme.
- Arrêt d'entretien des mares consécutif à l'abandon de l'élevage
- Assèchement de leur milieu aquatique que ce soit par évaporation ou drainage (menace pour les têtards).
- Pollution des eaux (menace pour les têtards et les œufs)
- Certains travaux (curage des mares ou des fossés) sont susceptibles d'avoir des conséquences néfastes sur les populations s'ils sont pratiqués sans précaution.

PROPOSITIONS DE GESTION :

Le maintien ou la multiplication des petites mares.

Un maillage de zones humides permettant les échanges entre populations

Présence d'abris assurant au sonneur humidité et fraîcheur pendant les chaleurs estivales (souches, pierres...)

Pour éviter l'atterrissement, le curage des points d'eau (mares, fossés...) peut s'avérer nécessaire.

TRITON CRETE (TRITURUS CRISTATUS)

IDENTITE ET STATUT DE PROTECTION

| | |
|---|---|
| Taxonomie : Classe : Amphibiens Ordre : Urodela Famille : Salamandridae Genre : Triturus | Statut de protection : Monde : convention de Washington Europe : Convention de Berne (annexe II) Convention de Bonn Directive Habitat (annexe II et IV) -espèce prioritaire- France : Espèce protégée (arrêté du 16/12/2004) Cotation UICN - liste rouge - Vulnérable |
|---|---|

DESCRIPTION

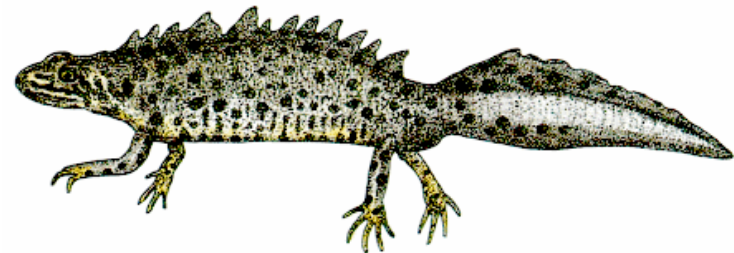
Mâle :

- ✓ Grande **crête** dentelée noire sur le dos et sur la queue
- ✓ **Queue** très aplatie latéralement présentant une ligne argentée transversale
- ✓ **Coloration** de la face dorsale de noir à gris foncé.

Femelle :

- ✓ Pas de crête
- ✓ Coloration dorsale grise foncée avec des taches noires rondes
- ✓ Ventre orange vif avec des taches noires réparties parfois de façon inégale
- ✓ Peau du dos granuleuse

Remarque : Pas de confusion possible avec d'autres espèces de triton.

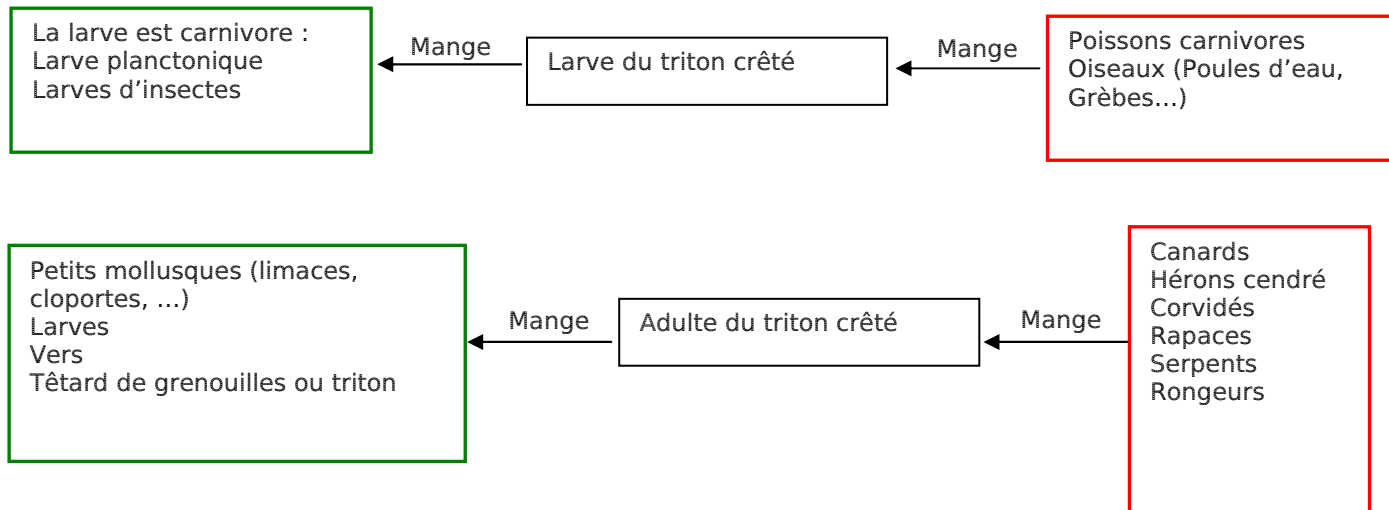


REPARTITION

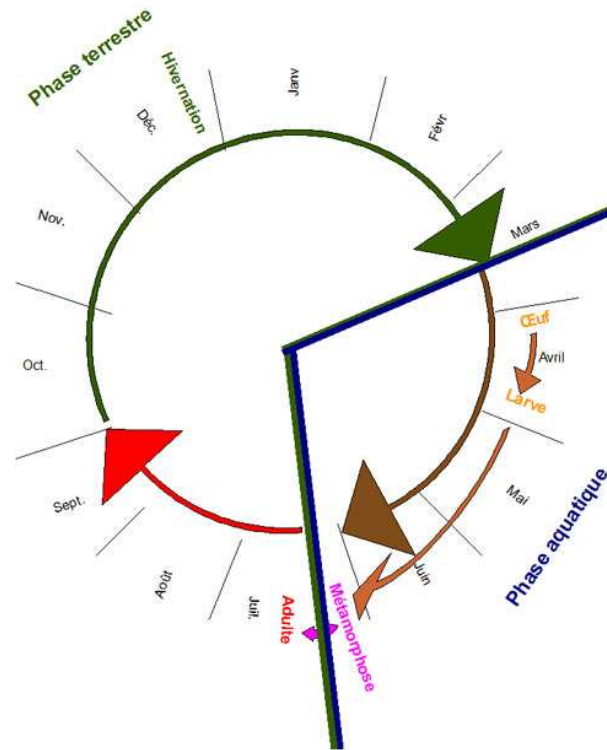
La répartition du Triton crêté couvre l'Europe continentale à l'exception de la péninsule Ibérique, du Sud de la France, des îles méditerranéennes, de l'Irlande et des forêts boréales.
En France, il fréquente plus facilement la plaine.



CHAINE ALIMENTAIRE



COMPORTEMENT



MILIEU DE VIE

| | | |
|--------|-------------------------|--|
| Larve | | Mares vastes (l'espèce s'accommode mal de petites surfaces d'eau) Eaux peu profondes (de 50cm à 1m) Végétation abondante Bon ensoleillement |
| Adulte | Période de reproduction | Mares vastes (l'espèce s'accommode mal de petites surfaces d'eau) Eaux peu profondes (de 50cm à 1m) Végétation abondante Bon ensoleillement |

| | | |
|--|-------------------------------------|--|
| | Hors période de reproduction | Une partie du pourtour de la mare doit être en pente douce pour favoriser son déplacement Zones de fourrés Haies |
|--|-------------------------------------|--|

Le triton crêté est une espèce de paysages ouverts et plats. On le retrouve principalement dans les zones bocagères avec prairies et plus occasionnellement dans des carrières abandonnées, des zones marécageuses.

Le triton crêté occupe différents types d'habitats tout au long de son cycle biologique. Hors période de reproduction on le trouve dans des boisements divers, dans des zones de fourrés, dans des haies. Il se reproduit dans des zones d'eau stagnantes souvent de grandes tailles et peu profondes, mais il choisit aussi parfois des petites pièces d'eau. Les sites de reproduction doivent être exempts de poissons. On le trouve dans des mares, bras morts, étangs, bassins de carrières, ...

Le triton crêté est susceptible de fréquenter un grand nombre de milieux de l'annexe I comportant des points d'eau.

MENACES

- Disparition des habitats aquatiques et terrestres de l'espèce (par exemple suite au remembrement)
- Drainage ou atterrissement naturel (abandon de l'agriculture et arrêt d'entretien des mares)
- Arrachage des haies, la destruction des bosquets à proximité des points d'eau (abris indispensables à la phase terrestre des tritons)
- Les champs cultivés dépourvus d'humus sont inaptes à la vie des amphibiens en été.
- Les traitements phytosanitaires détruisent les ressources alimentaires disponibles pour l'espèce.
- Curage des fossés peuvent menacer les larves
- Les œufs et les larves sont menacés par l'eutrophisation des eaux.
- Les poissons carnivores lorsqu'ils sont introduits dans les mares peuvent causer de gros dégâts dans les populations de larves.

PROPOSITIONS DE GESTION

Préserver et multiplier des mares

Maintenir un maillage de mares compatibles avec des échanges inter populationnels (quelques centaines de mètres entre 2 mares).

Limiter les monocultures (barrières biologiques)

Maintien des haies et des bandes enherbées le long des cultures

Création de corridors herbacés dans des végétations arbustives denses.

Pour les mares :

Entretien pour éviter le comblement naturel par la végétation. L'élimination de l'excès de végétation peut être envisagé à certaines périodes de l'année (fin de l'automne par exemple). Il en est de même pour un curage partiel en fin d'été.

Éviter les pollutions et préserver la qualité de l'eau

Ne pas mettre de poissons dans les mares

Laisser à proximité de la mare des tas des pierres, de bois, des bosquets, des haies...